

PODKLAD NA VYHLÁSENIE NEHNUTEĽNEJ VECI ZA NÁRODNÚ KULTÚRNU PAMIATKU

1. NÁZOV VECI:

1.1. Bližšie určenie:

1.2. Zaužívaný názov:

Objektová skladba:

SOCHA NA PODSTAVCI

SV. JÁN NEPOMUCKÝ

súsošie sv. Jána Nepomuckého

/1 – PODSTAVEC

/2 – SOCHA

/3 – SOCHA

/4 – SOCHA

2. IDENTIFIKAČNÝ A ADRESNÝ ÚDAJ:

2.1 Mesto/obec:

KOŠECA

2.2 Okres, kraj:

Ilava, Trenčiansky

2.3 Katastrálne územie:

Košeca

2.4 Časť obce:

-

2.5 Ulica / Námestie:

Hlavná ul.

2.6 Orientačné číslo:

-

2.7 Súpisné číslo:

-

2.8 Stará adresa:

-

2.9 Staré číslo:

-

2.10 Určenie adresy popisom:

uprostred obce pri Podhradskom potoku

2.11 Parcelné číslo:

socha na podstavci nie je geodeticky zameraná, nemá vlastné samostatné parcelné číslo, nachádza sa na parcele KN-E 120/4, KN-C 98/1

2.12 Súčasť pamiatkového územia: nie



Identifikačná fotografia

3. VLASTNÍK:

3.1. Meno fyzickej osoby alebo celý názov právnickej osoby:

Vlastník parcely KN–E 120/4 podľa LV č. 3447 je Obec Košeca, IČO: 317390.

K parcele KN-C 98/1 nie je založený list vlastníctva.

3.2 Adresa vlastníka: Obec Košeca, Hlavná 36/100, 018 64 Košeca

3.3. Správca, užívateľ – adresa: ---

4. CHARAKTERISTIKA VECI:

4.1 Charakteristika sídla:

4.1.1. Geografická poloha a skladba sídla/lokality:

Obec Košeca leží v strednej časti llavskej kotliny, na ľavom brehu Nosického kanála a rieky Váh. Z juhu bezprostredne susedí s okresným mestom Ilava, zo severu s obcou Ladce, z východnej strany s Košeckým Podhradím a zo západnej strany je susedom už za starým korytom Váhu obec Dulov a Pruské. Košeca leží na náplavovej časti Podhradského potoka, pričom jej tvar určovala rieka Váh. Centrom Košece prechádza cesta z Bratislavy do Žiliny, na ktorú sa v obci napája cesta III/1912 do Zliechova. Medzi Nosickým kanálom a riekou Váh vedie diaľnica D1, severozápadným okrajom intravilánu vedie železničná trať Bratislava – Žilina, ktorá tu má zastávku. Okresné mesto je vzdialené 2 km juhozápadne, Dubnica nad Váhom je rovnakým smerom vzdialená 9 km a Trenčín 23 km, severným smerom je to do Púchova 17 km a do Považskej Bystrice 21 km.

Nadmorská výška v strede obce je 255 m. n. m., v chotári je 242 – 687 m. n. m.. Západná povážska časť chotára je na náplavoch Váhu a jeho prítokov. Má plochý povrch. Východná časť chotára, ktorú tvoria druhohorné horniny Strážovských vrchov, je vrchovinová až hornatá. Z pôd prevládajú redziny a nivné pôdy. Lesy sa vyskytujú len vo vrchovinovej a hornatej časti. Časťou obce preteká Podhradský potok. Živočíšnu ríšu ovplyvňuje prostredie a prírodné podmienky, t. j. zemepisná poloha, geologická stavba, klimatické pomery a ďalšie. Zo graficky patria Strážovské vrchy k vonkajšiemu obvodu Západných Karpát a majú charakter neobyčajne pestrej podhorskej a horskej fauny, ktorá je výsledkom vývoja. V minulosti územie Strážovských vrchov pokrývali súvislé lesy, tvorené prevažne bukovými, jedľovo-bukovými, smrekovo-jedľovo-bukovými porastami, ktoré boli v priebehu valašskej a kopaničiarskej kolonizácie v 16. – 17. storočí na veľkej časti územia odlesnené. Výsledkom je v súčasnosti mozaiková štruktúra krajiny so striedajúcimi sa lesmi, pasienkami, poliami a remízkami.

4.1.2. História sídla /lokality/ najbližšieho územia:

Osídľovanie obce Košeca sa datuje do obdobia neolitu. Na jej území bolo objavené popolnicové pohrebisko lužickej kultúry z mladšej doby bronzovej, sídlisko púchovskej kultúry i slovenské sídlisko z veľkomoravskej doby. V Nozdroviciach, dnešnej miestnej časti Košece, sa našlo sídlisko maďarovskej kultúry zo strednej doby bronzovej a sídlisko púchovskej kultúry. V Ladcoch sa našlo sídlisko a popolnicové pohrebisko z mladšej doby bronzovej. V nálezoch pohrebiska lužickej kultúry v Košeci sa okrem nádob nachádzali aj bronzové ozdoby, najmä ihlice, ktoré sa vtedy používali na spínanie odevu. Dve ihlice sa našli v roku 1922 pri stavbe úzkokolejnej železnice. V septembri 1931, pri úprave jarku vedľa cesty z Košece do Zliechova, sa našli ďalšie tri hroby neďaleko hrobov preskúmaných v r. 1929. V najbohatšom z nich sa našlo deväť nádob a tri bronzové predmety. V lokalite Hradište v Nozdroviciach sa dávno nachádzali grafitové črepy púchovskej kultúry a dokonca aj črepy z nádob vyrobených na hrnčiarskom kruhu, ďalej hlinené prasleny a závažia z tkáčskeho stavu. Podobné pamiatky sa našli aj na veľkomoravskom sídlisku, ktoré sa rozprestiera pod Hradištom na juhozápadnom a západnom svahu. Sídlisko patrí k najväčším svojho druhu na celom území severozápadného Slovenska a pochádza z prvého storočia pred Kristom.

Pôvod pomenovania obce Košeca nie je známy, spomína sa však pod týmito názvami: *Kaza (1272)*, *Costa (1332)*, *Kazza (1397)*, *Kazza aliter Kossecz (1598)*, *Kossecza (1773)*, *Kossa, Kossecza (1773)*, *Kóscha, Koshecza (1786)*, *Kossa, Kassa, Kosseca (1808)*, *Kaszsa, Kossa (1873 – 1882)*, *Kassza (1888)*, *Kasza (1892 – 1913)*.

O tom, kedy a ako obec vznikla nie sú žiadne písomné dokumenty. Historicky je obec spojená s hradom Košeca, ktorý sa dnes nachádza nad obcou Košecké Podhradie. Prvýkrát sa spomína v písomných prameňoch roku 1272, keď sa gróf Smaragdus de Kaza (z Košece), syn Jánov, ktorý sa zmieruje s Damiánom, opátom Skalky, v otázke o chotárnych hraniciach. Nič sa tu nehovorí o založení obce. Keďže sa spomína šľachtický titul de Kaza, teda šľachtic z Košece, ešte k tomu gróf, je možné, že tak ako okolité dediny (Dubnica, Ilava) mali dosť vysoký stupeň hospodárskeho, sociálneho a právneho vývoja, mala ho teda i susedná Košeca. Na základe tohto sa dá predpokladať, že obec bola založená v predchádzajúcich storočiach. V roku 1397 sa v listine uvádza ako „*villa Kazza*“, čo znamená dedinu. V roku 1467 sa Košeca uvádza ako mestečko (*oppidum*), ktoré plnilo funkciu remeselníckeho, trhového a obchodného centra panstva. Postupne nadobudlo právo vydržiavať si štyri výročné trhy. V 19. storočí túto výsadu stratilo. Mestečko Košeca malo menšiu súdnu právomoc nad svojimi obyvateľmi. Súdili sa menšie previnenia ako ohováranie, susedské spory a podobne. Na odstrašovanie previnilcov sa používal kamenný pranier, ktorý bol zbúraný v roku 1848. Krádeže a rôzne zbojstvá súdnil zemepán. Popravovalo sa na panskej šibenici, ktorá stála na pomedzí chotárov Košece a Ilavy a používali ju obe panstvá spoločne. Na vykonanie hrdelného trestu si požičiavali kata obyčajne z Trenčína. Vysvitá to i z listu košeckého panstva mestu Trenčínu, datovaného do roku 1642.

Košeca ako mestečko mala aj svoju pečať, ktorá bola okrúhla v priemere 44 milimetrov. Na nej bola zobrazená v bohatom pozahýbanom plášti medzi piatimi hviezdami vznášajúca sa Panna Mária (Sancta Maria Assumpta), so zatvorenou korunou na hlave a okolo hlavy s veľkou svätožiarou. V perličkovom kruhu sa nachádzal kolopis: „*SIGILLVM: OPPIDI: KASSAE.*“

S Košecou sa zlúčila i niekdajšia obec Nozdrovica, ktorá sa roku 1397 spomína ako „*possessio Monyoros alias Nazdrouich*“. S výnimkou krátkeho obdobia v stredoveku, keď patrili ku košeckému panstvu, boli zemianskou dedinou, z ktorej najväčšiu časť vlastnila Nozdrovická rodina. V pol. 19. st. sa ku Košeci pripojila aj osada Briestenné, ktorá patrila tiež zemianskej rodine Nozdrovických. Obyvatelia boli sčasti poľnohospodári, sčasti obchodníci a remeselníci (väčšinou súkenníci). Od 30-tych rokov 20. storočia pracovali aj v priemysle. V obci bol oddávna pivovar, neskôr tu zriadili lomy na vápenec, vápenku a tehelňu. Keďže sú v okolí rozsiahle lesy, bol v obci čulý obchod s drevom. Okrem toho tu bola aj továreň na cinkové farby.

4.1.3. Základný stavebno – historický vývoj sídla vo vzťahu k navrhovanej veci:

Informácie viažuce sa k súsošiu z literatúry: „*blízko fary pri susednom moste medzi vodami stojí kamenná socha svätého Jána Nepomuckého s dvoma anjelmi. Bola postavená v roku 1782 farárom Mikulášom Budínskym a ním aj požehnaná. Bola bez donácie.*“

Prvá písomná zmienka o farnosti Košeca sa nachádza v pápežských desiatkových účtoch z rokov 1332–1337, ktoré spomínajú v obvode trenčianskeho archidiakonátu (do ktorého patrila aj košecká farnosť) 32 farností. Tu sa medzi Žilinou, Považskou Bystricou, Visolajami, Ilavou, Dubnicou a Trenčínom spomína aj fara v Košeci. Samotný zápis uvádza, že „*Item N. de Costa iuratus, ut supra solvit XXIII. Grossos*“ (tiež farár z Košece zložil milodar 23 grošov). Schematizmus z roku 1790 uvádza, že okrem mestečka Košece počítajú sa do farnosti šesť filiálok: Nozdrovica, Tunežice, Ladce, Veľké Podhradie, Malé Podhradie a Kopec. Celá farnosť mala 2 858 katolíkov, dvoch evanjelikov a 25 Židov. Do roku 1737 boli ešte košeckými filiálkami Klobušice. Terajšiu obec Klobušice tvorili tri dediny: Horné, Dolné a Stredné Klobušice. Jedny z nich už v 15. storočí patrili Ilavskému hradu

a podľa niektorých si ich privlastnila ilavská fara. V roku 1737 všetky troje Klobušice pripojili k ilavskej fare s podmienkou, že zemaniam Klobušičskí sa môžu naďalej pochovávať do krýpt pod košeckým kostolom a môžu sa sobášiť pred košeckým farárom. V roku 1831 biskup Vurum založil novú farnosť Hornú Porubu a od košeckej farnosti odtrhol filiálky Malé Podhradie a Kopec a pripojil ich k tejto farnosti.

V 18. a 19. st. mala obec nepravidelnú zástavbu okolo sieťovito rozvetvených ulíc. Stredom prechádzala hlavná cesta v smere Ilava – Beluša, ako v súčasnosti. Kolmo na cestu v centre pretekala a preteká potok, kde bol most a typicky v jeho blízkosti postavená socha sv. Jána Nepomuckého. Okrem Podhradského potoka Košecou pretekala aj Bystriansky (Košecký) potok, pričom oba sa v minulosti v obci rozvetvovali a ovplyvnili tak zástavbu. Cez potoky boli postavené ďalšie mosty. V 20. st. sa zástavba začala rozširovať prevažne južným smerom, neskôr pribudli ulice na všetkých stranách. Socha tak aj v súčasnosti zostala v centrálnej časti.

4.2. Popis veci:

4.2.1. Situovanie:

Súsošie sv. Jána Nepomuckého a anjelov stojí na trávnom povrchu uprostred obce Košeca pri Podhradskom potoku, neďaleko hlavnej cesty vedúcej do Ilavy. Je prístupné po schodoch, ktoré vedú z chodníka. V blízkosti súsošia sa nachádza bohato rozvetvený listnatý strom. Súsošie je orientované na juh. Na západ od sochy je vstupná brána (č. ÚZPF 740/1) do starého cintorína a areál rímskokatolíckeho kostola Nanebovzatia Panny Márie (č. ÚZPF 739/1), ktoré sú nehnuteľnými národnými kultúrnymi pamiatkami.

4.2.2 Stavebno – historický vývoj veci:

Presné údaje o vzniku a objednávateľovi súsošia sv. Jána Nepomuckého v Košeci neuvádzajú žiadne archívne dokumenty obce. V kanonických vizitáciách sa spomína, že socha bola postavená v roku 1782 farárom Mikulášom Budínskym a ním bola aj vysvätená.

4.2.3 Stavebno – historický popis veci:

Sloh:	barok neskorý
Datovanie:	druhá polovica 18. storočia (1782)
Autor:	-
Nápis:	viď Liste pre pamiatkový objekt - podstavec
Materiál, technika:	prírodný kameň, tesanie; železo, kovanie

Súsošie sv. Jána Nepomuckého pozostáva zo sochárskej a architektonickej časti. Dominantu tvorí socha sv. Jána Nepomuckého, ktorá je v rámci kompozície v strede na vyvýšenom podstavci, ktorý pozostáva z piliera a podstavca. Po stranách sú na nižších podstavcoch umiestnené sochy dvoch anjelikov. Architektonická časť pamiatky je komponovaná pyramidálne, podstavec je umiestnený na trávnom povrchu. Sochárska ako aj architektonická časť súsošia je určená predovšetkým pre čelný pohľad. Zadná strana sôch a architektúry je opracovaná plošnejšie a schematickejšie bez zdôraznenia plasticity. Architektonická časť je vytvorená kombináciou z prírodného kameňa vápencového typu a pieskovca.

Socha sv. Jána Nepomuckého, stojaca na vlastnom nízkom jednoduchom podstavci štvorcového pôdorysu, je zobrazená tradičným ikonografickým spôsobom zobrazovania tohto svätca v období baroka. Je odetá v cirkevnom odeve. Spodná klerika – dlhý po členky siahajúci odev, je vpredu zapínaný radom gombíkov. Rocheta, po kolená siahajúce liturgické rúcho, je zdobená na rukávoch a spodnom okraji krajkou v podobe vyhlbených jamiek, doplnená motívom štylizovaných ľalií a kvetov so štyrmi lupeňmi. Na rochete má socha oblečený kožušinový plášť, nazývaný almúcia, s

naznačením materiálu kožušiny mäkkou modeláciou (v prednej časti je hmota čiastočne zvetraná). Na hlave má socha biret. Zadná strana sochy je modelovaná plošne. Socha je mierne esovito prehnutá. Stojí v kontraposte s váhou tela prenesenou na pravú nohu. Ľavá noha je zohnutá v kolene, ktoré vystupuje do popredia s chodidlom posunutým mierne smerom dozadu. Obe ruky podopierajú nesený krucifix opretý o hrud', spolu s palmou – symbolizujúcou martýrsku smrť. Ramená sochy sú v kontrapozícii s bedrami, pričom ľavé rameno je vyššie. Ramená sú zakryté almúciou, ktorá sa láme pri zhyboch rúk a voľne padá dolu. Hlava je potočená doľava s pohľadom upretým smerom dolu. Výraz tváre je bez zobrazenia emócie. Socha má na hlave biret, spod ktorého jej vychádzajú pramene vlasov, siahajúce po plecيا. V zadnej časti hlavy sochy je osadená kovová svätožiara (železo) s piatimi osemcípimi hviezdami, uvoľnená – spadnutá pod ľavé plece. Sochy anjelov ikonograficky a kompozične korešpondujú s ústrednou sochou sv. Jána Nepomuckého.

Anjel s kartušou je osadený po ľavej ruke sv. Jána Nepomuckého na nižšom podstavci. Podstavec sochy je štvorhranného hranolovitého tvaru s obdĺžnikovým pôdorysom (s dlhšou prednou a zadnou stranou a kratšími bočnými). Vrchná hrana je smerom dolu od centrálneho podstavca v mierne konvexno-konkávnom zvlnení diagonálne skosená. Plasticky je zvýraznená jednoduchou rímsičkou, ktorá je na pravej strane vo svojom vrchole ukončená volútou. Táto vybieha poza hranu bočnej steny podstavca po celej jeho šírke a v strede spod nej smerom hore vyrastá akantový list. Spodná hrana prednej strany podstavca je rovnako rozšírená zo strán volútami, pričom ľavá je stočená v smere dohora a dnu, pravá – stojaca – smerom dolu a dnu so zalamovaným nábehom na pravú hranu podstavca. Plocha frontálnej strany je opatrená vpadnutým zrkadlom, zvýrazneným od okraja odskočenou plastickou páskou kopírujúcou nepravidelnosti vonkajšieho obrysu podstavca. Zadná strana nie je koncipovaná ako pohľadová a je bez zdobenia. Samotná socha anjela sedí na vrchnej skosenej časti podstavca s volútou, s ľavou nohou podopierajúcou váhu sediaceho tela s pravou voľne visiacaou. Os tela je mierne posunutá smerom doprava, s vytočením ramien do pravej strany. Spodná časť tela je vytočená do opačnej strany. Lono a bedrá anjela sú zakryté drapériou, ktorá padá ponad ľavé stehno dozadu. Ľavá ruka sochy je mierne ohnutá v lakti pridržajúc kartušu, opretú o podstavec a pravé stehno. Pravou rukou zohnutou v lakti sa opiera o podstavec, pričom prstami smerujúcimi ku perám si jemne podopiera bradu. Na chrbte v oblasti lopatiek má roztvorené krídelká. Hlava s krátkymi kučeravými vlasmi je otočená doprava a tiež mierne smerom hore. Výraz tváre je jemný, s úsmevom na perách.

Anjel s kľúčom a kartušou je osadený po pravej ruke sochy sv. Jána Nepomuckého a je pendantom sochy anjela s kartušou. Podstavec spolu so sochou a jeho vzhľad je zrkadlovo identický so vzhľadom podstavca na ľavej strane súsošia. Jeho pravá noha je zohnutá v kolene a podopiera sediaceho anjela. Taktiež ľavá noha je ohnutá v kolene a visí diagonálne dolu z podstavca. Os sochy je mierne naklonená doľava. Lono a bedrá anjela sú zakryté drapériou, ktorá voľne padá pomedzi nožičky k podstavcu a ponad pravé stehno dozadu. Modelácia je v zadnej časti sochy iba náznaková, v prednej časti mierne schematizovaná. Ľavá ruka je ohnutá v lakti, dlaňou sa dotýka hrude, v ktorej zvierá kľúč. Pravá ruka sochy ohnutá v lakti voľne splýva po strane stehna, v ruke drží kartušu položenú na pravej nohe. Ramená anjela sú v kontraposte. Na chrbte v oblasti lopatiek má roztvorené krídelká. Hlava je naklonená doľava a tiež smerom hore. Výraz tváre je pokojný a jemný. Oči sú nesúmerne, položené v rôznych výškach vzhľadom na os tváre.

5. STAV VECI: 3 - narušený

Technický stav súsošia sv. Jána Nepomuckého je v súčasnosti v narušenom stave, sochy a podstavec sú čiastočne zvetrané, chýbajú časti kamennej hmoty, objekty majú sekundárne omietkové úpravy,

povrch je napadnutý machom, príp. ďalšou mikroflórou a zanesený povrchovými nečistotami. Svätožiara sochy sv. Jána Nepomuckého je poškodená, uvoľnená, padá dozadu za sochu.

6. SÚČASNÉ VYUŽITIE:

Súsošie sv. Jána Nepomuckého plní funkciu výtvarného prvku dotvárajúceho urbanizmus obce Košeca. Už desaťročia predstavuje neodmysliteľnú súčasť urbanizmu obce. Jeho spoločenská pamiatková hodnota spočíva v jeho pokračujúcej kultovej funkcii a pretrvávajúcej úcty veriacich rímskokatolíckej konfesie v obci Košeca, zároveň aj ako objekt dotvárajúci historický charakter obce v povedomí obyvateľov obce.

7. ODÔVODNENIE NÁVRHU:

7.1. Špecifikácia pamiatkových hodnôt:

Súsošie sv. Jána Nepomuckého je nositeľom historickej, spoločenskej, urbanistickej, výtvarnej a čiastočne aj architektonickej a umelecko – remeselnej pamiatkovej hodnoty.

Pamiatkovo chránenou sa stáva celá predmetná vec, všetky jej hodnoty hmotnej i nehmotnej povahy, ktorých zachovanie je splnením stanoveného cieľa, totiž záchrany kultúrneho dedičstva pre budúce generácie. Súčasťou pamiatkovej ochrany sú tiež všetky prípadné pamiatkovo hodnotné nálezy zistené v hmote objektu, či pod úrovňou terénu, alebo objavené metódami pamiatkového výskumu.

HISTORICKÁ PAMIATKOVÁ HODNOTA:

Súsošie sv. Jána Nepomuckého v Košeci je charakteristickým typom kamenných exteriérových súsoší barokového sochárstva v danom regióne. Vzniklo v duchu prežívajúcej barokovej tradície tohto druhu sakrálnych diel, viazaných na kult obľúbeného svätca. Po stránke ikonograficko-historickej je postavenie súsošia jedným z dokladov aktuálneho kultu svätca po jeho svätorečení v roku 1729 v oblastiach so silnou rekatolizačnou politikou. Dielo vzniklo v r. 1782. O jeho postavení v danom roku a vysvätení farárom Mikulášom Budínskym svedčia zápisy v kanonických vizitáciách. Historickú hodnotu zvyšujú ryté nápisy na podstavci obsahujúce chronostikon (aj napriek ich neúplnosti). Barokové súsošie svojím charakterom zvýrazňuje historické centrum obce spolu s rímskokatolíckym Kostolom Nanebovzatia Panny Márie a vstupnou bránou do starého cintorína.

SPOLOČENSKÁ PAMIATKOVÁ HODNOTA:

Súsošie sv. Jána Nepomuckého plní dodnes svoju kultovú funkciu, pretrváva v úcte veriacich rímskokatolíckej konfesie v Košeci a zároveň je ako súčasť historického charakteru obce vžitá v povedomí obyvateľov Košece.

VÝTVARNÁ, ARCHITEKTONICKÁ A UMELECKO-REMESELNÁ PAMIATKOVÁ HODNOTA:

Súsošie sv. Jána Nepomuckého na podstavci predstavuje tradičné ikonografické zobrazenie obľúbeného svätca - patróna pred povodňami a suchom, ako aj ochrancu viery pred svetskou mocou a ochrancu dobrého mena. Postava má čitateľné atribúty – typický odev kanonika: kleriku s úzkymi rukávmi a stojačikom okolo krku, rochetu s ozdobným spodným lemom, almuciu a biret. Použitý repertoár výtvarných foriem - zachytený postoj, plastická modelácia objemov, priestorovosť, kompozícia rozvinutá o dve malé postavy anjelov, zvládnutie anatómie, zachytenie pohybu a výrazu tváre, rovnako tak zmysel pre detail v stvárnení materiálových textúr sú dôkazom umeleckej kvality diela, ktoré vytvoril školený sochár. Kvalitne prevedené plnoplastické sochy anjelov kompozične dotvárajú sochársky celok a zvyšuje jeho estetické a emocionálne pôsobenie. Zachytenie pohybu a výrazu tváre, rovnako tak zmysel pre detail, sú dôkazom umeleckej kvality diela. Výtvarne stvárnená je aj architektonická časť diela – podstavec, ktorý je kvalitnou umelecko-

remeselnou prácou sochára. Svojou výzdobou, spracovaním, použitím tvaroslovia a reliéfnymi vyobrazeniami disponuje aj výtvarnou hodnotou a má ikonografickú výpovednú hodnotu. Celé súsošie preto možno považovať za kvalitný zachovaný príklad exteriérového barokového kamenosochárstva v danom regióne.

URBANISTICKÁ PAMIATKOVÁ HODNOTA:

Súsošie sv. Jána Nepomuckého spolu s rímskokatolíckym Kostolom Nanebovzatia Panny Márie a vstupnou bránou do starého cintorína tvorí zaujímavý krajinotvorný prvok a dotvára historický urbanizmus centra obce Košeca. Postavené bolo typicky v blízkosti potoka a mosta.

7.1.1. Architektonické a výtvarné prvky:

Kompozičné a proporčné riešenie súsošia, celá kamenná hmota formovaná mäkkým sochárskym rukopisom, profilácia sokla, rímsovej hlavice aj podesty podstavca. Reliéfne pásy, volúty, zrkadlá, rokajové ornamente, ryté nápisy. Reliéfy glorioly a ovenčeného jazyka, florálnych motívov. Štruktúra opracovania kameňa vyjadrujúca rôzne druhy materiálu odevu, kartuše s reliéfom.

7.1.2. Remeselné detaily: svätožiara

7.1.3. Evidované HKP: ---

7.1.4. Neevidované hnutelné veci: ---

7.1.5. Technické riešenia: ---

7.1.6. Archeológia:

Osídľovanie obce Košeca sa datuje do obdobia neolitu. Na jej území bolo objavené popolnicové pohrebisko lužickej kultúry z mladšej doby bronzovej, sídlisko púchovskej kultúry i slovenské sídlisko z veľkomoravskej doby. V Nozdroviciach, dnešnej miestnej časti Košece, sa našlo sídlisko maďarovskej kultúry zo strednej doby bronzovej a sídlisko púchovskej kultúry. V Ladcoch sa našlo sídlisko a popolnicové pohrebisko z mladšej doby bronzovej. V nálezoch pohrebiska lužickej kultúry v Košeci sa okrem nádob nachádzali aj bronzové ozdoby, najmä ihlice, ktoré sa vtedy používali na spínanie odevu. Dve ihlice sa našli v roku 1922 pri stavbe úzkokoľajnej železnice. V septembri 1931, pri úprave jarku vedľa cesty z Košece do Zliechova, sa našli ďalšie tri hroby neďaleko hrobov preskúmaných v r. 1929. V najbohatšom z nich sa našlo deväť nádob a tri bronzové predmety. V lokalite Hradište v Nozdroviciach sa dávno nachádzali grafitové črepy púchovskej kultúry a dokonca aj črepy z nádob vyrobených na hrnčiarskom kruhu, ďalej hlinené prasleny a závažia z tkáčskeho stavu. Podobné pamiatky sa našli aj na veľkomoravskom sídlisku, ktoré sa rozprestiera pod Hradištom na juhozápadnom a západnom svahu. Sídlisko patrí k najväčším svojho druhu na celom území severozápadného Slovenska a pochádza z prvého storočia pred Kristom.

7.1.7. História:

Z historického hľadiska predstavuje súsošie sv. Jána Nepomuckého doklad uctievania obľúbeného svätca, ktorého popularita v strednej Európe narástla najmä v 17. a 18. storočí. Je hmotným prejavom zbožnosti obyvateľov katolíckeho vierovyznania voči ochrancovi Košece pred povodňami a suchom, ako aj ochrancu viery pred svetskou mocou a ochrancu dobrého mena. Taktiež dokladá výtvarné formy druhej polovice 18. storočia.

7.2. Zhodnotenie významu:

Súsošie sv. Jána Nepomuckého v Košeci je charakteristickým typom kamenných exteriérových súsoší barokového sochárstva v danom regióne. Vzniklo v duchu prežívajúcej barokovej tradície tohto druhu sakrálnych diel, viazaných na kult obľúbeného svätca. Po stránke ikonograficko-historickej je postavenie súsošia jedným z dokladov aktuálneho kultu svätca po jeho svätorečení

v roku 1729 v oblastiach so silnou rekatolizačnou politikou. Svojím charakterom zvýrazňuje historické centrum obce Košeca.

Celkové umelecké stvárnenie sochy a podstavca, kompozičné riešenie, modelácia tvarov, zachytenie výrazu tváre, stvárnenie pohybu, odevu s rôznymi materiálovými štruktúrami povrchu a jednotlivých atribútov charakterizujú toto dielo ako kvalitnú kamenosochársku prácu. Výtvarný repertoár použitých foriem dopĺňa aj reliéfny dekór – volúty s listovým ukončením, oválne kartuše s boltcovým ukončením, ktorý pomáha v slohovom zaradení diela a jeho datovaní do 2. polovice 18. storočia.

Súsošie sv. Jána Nepomuckého plní dodnes spoločenskú kultovú funkciu a je vžitie v povedomí obyvateľov Košece. Reprezentuje typický príklad tohto ikonografického zobrazenia svätca, patróna pred povodňami a suchom, ako aj ochrancu viery pred svetskou mocou a ochrancu dobrého mena. Uctievanie tohto obľúbeného, pôvodne českého svätca sa rozšírilo v celej strednej Európe najmä v závere 17. a počas 18. storočia. Vyobrazenia tohto typu exteriérovej kamennej sochy sprevádzanej dvoma postavami anjelov, sú zastúpené v rámci celého regiónu a ich sochárska realizácia je dokladom zväčša lokálneho výtvarného prejavu. Súsošie sv. Jána Nepomuckého, umiestnené uprostred obce pri Podhradskom potoku predstavuje kvalitnú kamenosochársku prácu druhej polovice 18. storočia, ktorej vyvážená kompozícia, proporcie a plastická modelácia tvarov dokazujú, že ju vytvoril školený sochár regionálneho významu.

8. NÁVRH OPATRENÍ:

V prípade vyhlásenia objektu za národnú kultúrnu pamiatku bude pamiatka zapísaná do Ústredného zoznamu pamiatkového fondu SR. Na pamiatku sa bude vzťahovať zákon o ochrane pamiatkového fondu, ktorý rieši problematiku ochrany, využitia, zmien a úprav národnej kultúrnej pamiatky. Pre zachovanie historických hodnôt predmetu je potrebné zachovanie všetkých pôvodných technických prvkov v ich pôvodnom materiáli, technickom riešení, remeselnom vyhotovení a výtvarnom výraze.

9. LITERATÚRA:

GÜNTHEROVÁ – MAYEROVÁ, A. (ED.): *Súpis pamiatok na Slovensku. Zv.II*, Bratislava 1968, s. 81 – 82.

Vlastivedný slovník obcí na Slovensku II., Veda, Bratislava, 1977, s. 59 – 60.

10. DOKUMENTÁCIA: KRIŽANOVÁ: *Košeca – základný výskum obce, 1959*. Archív PÚSR, sign. Z 841.

11. FOTODOKUMENTÁCIA: Uložená v archíve Krajského pamiatkového úradu Trenčín. Foto : Ivan Radimák, č. negatívov: IMG2233, IMG2234, IMG2246, IMG2247.

Historická fotodokumentácia: Košeca, socha sv. Jána, aut. Znosák, 10/1959, Archív PÚSR, sign. 9 069/4

12. MENO SPRACOVATEĽA: Mgr. Mária Ružďňová, Krajský pamiatkový úrad Trenčín

Dátum spracovania: august 2020

Úprava: Mgr. Michaela Vargicová, Pamiatkový úrad SR, Bratislava, máj 2023

13. PRÍLOHOVÁ ČASŤ:

Doklady z katastra nehnuteľností:

Kópia katastrálnej mapy:

- Schematické vyznačenie objektu na podklade katastrálnej mapy (autor Mgr. M. Dobrotková, Pamiatkový úrad SR, Bratislava)
- Schematické vyznačenie objektu na podklade katastrálnej ortofotomapy (autor Mgr. M. Dobrotková, Pamiatkový úrad SR, Bratislava)

Mapové podklady:

- Poloha objektu v súčasnej zástavbe obce, vyznačené na podklade katastrálnej ortofotomapy (<https://zbgis.skgeodesy.sk/mkzbgis/sk/kataster/search?pos=49.008549,18.260976,16&q=KO%C5%A1ECA>)

Historické mapy:

- I. vojenské mapovanie 1783 – Koschitz (<https://maps.arcanum.com/en/map/europe-18century-firstsurvey/?layers=163%2C165&bbox=2028522.0271542287%2C6275550.077513624%2C2037613.2562058968%2C6279233.386814116>)
- II. vojenské mapovanie 1838 – Kossecza (<https://maps.arcanum.com/en/map/europe-19century-secondsurvey/?layers=158%2C164&bbox=2028477.6264309655%2C6274785.919168907%2C2037568.8554826337%2C6278469.228469399>)
- III. vojenské mapovanie 1882 – Kaszsza (<https://maps.arcanum.com/en/map/europe-19century-thirdsurvey/?layers=160%2C166&bbox=2027992.4913258706%2C6274726.847855625%2C2037083.7203775388%2C6278410.157156116>)

Grafická príloha:

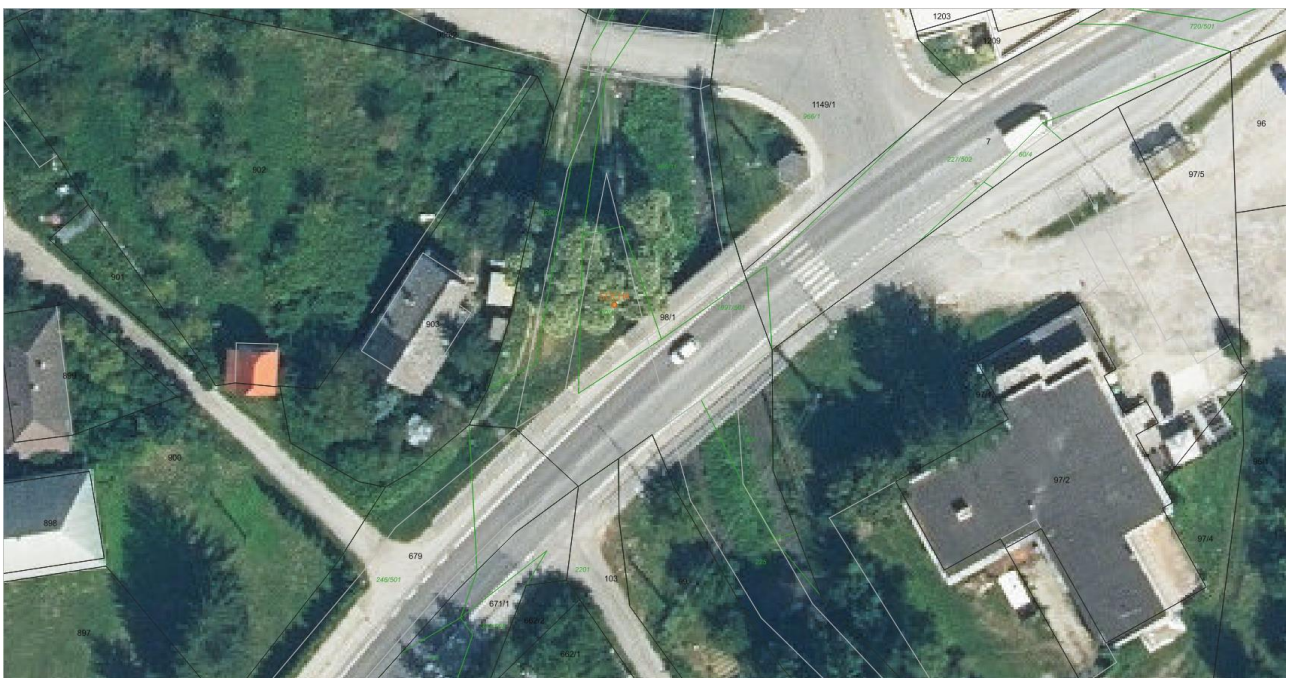
Pôdorysy, rezy, detaily: -

Iné: -

PRÍLOHY:



Schematické vyznačenie objektu na podklade katastrálnej mapy



Schematické vyznačenie objektu na podklade katastrálnej ortofotomapy



Poloha objektu v súčasnej zástavbe obce, vyznačené na podklade katastrálnej ortofotomapy



I. vojenské mapovanie 1783 – Koschitz



II. vojenské mapovanie 1838 – Koszecza



III. vojenské mapovanie 1882 – Kaszsa

Fotodokumentácia: Obec Košeca, súsošie sv. Jána Nepomuckého



IMG2234 zadný pohľad zo severnej strany



IMG2246 bočný pohľad z východnej strany

Fotodokumentácia: Obec Košeca, súsošie sv. Jána Nepomuckého



IMG2247 bočný pohľad zo západnej strany

Historická fotodokumentácia:



Socha sv. Jána, r. 1959

1. NÁZOV OBJEKTU:

1.1. Bližšie určenie:

1.2. Zaužívaný názov:

/1 – PODSTAVEC

trojdielny

podstavec pod sochou sv. Jána Nepomuckého

2. IDENTIFIKAČNÝ A ADRESNÝ ÚDAJ:

2.1 Mesto/obec:

KOŠECA

2.2 Okres, kraj:

Ilava, Trenčiansky

2.3 Katastrálne územie:

Košeca

2.4 Časť obce:

-

2.5 Ulica / Námestie:

Hlavná ul.

2.6 Orientačné číslo:

-

2.7 Súpisné číslo:

-

2.8 Stará adresa:

-

2.9 Staré číslo:

-

2.10 Určenie adresy popisom:

uprostred obce pri Podhradskom potoku

2.11 Parcelné číslo:

socha na podstavci nie je geodeticky zameraná, nemá vlastné samostatné parcelné číslo, nachádza sa na parcele KN – E 120/4, KN-C 98/1

2.12 Súčasť pamiatkového územia: nie



IMG2237 čelný južný pohľad na podstavec

3. VLASTNÍK:

3.1. Meno fyzickej osoby alebo celý názov právnickej osoby:

Vlastník parcely KN–E 120/4 podľa LV č. 3447 je Obec Košeca, IČO: 317390.

K parcele KN-C 98/1 nie je založený list vlastníctva.

3.2 Adresa vlastníka: Obec Košeca, Hlavná 36/100, 018 64 Košeca

3.3. Správca, užívateľ – adresa: ---

4. POPIS VECI:

4.1. Situovanie:

Súsošie sv. Jána Nepomuckého a anjelov stojí na trávnom povrchu uprostred obce Košeca pri Podhradskom potoku, neďaleko hlavnej cesty vedúcej do ľavy. Je prístupné po schodoch, ktoré vedú z chodníka. V blízkosti súsošia sa nachádza bohato rozvetvený listnatý strom. Súsošie je orientované na juh. Na západ od sochy je vstupná brána do starého cintorína a areál rímskokatolíckeho kostola Nanebovzatia Panny Márie, ktoré sú nehnuteľnými národnými kultúrnymi pamiatkami.

4.2. Stavebno – historický vývoj veci:

Presné údaje o vzniku a objednávateľovi súsošia sv. Jána Nepomuckého v Košeci neuvádzajú žiadne archívne dokumenty obce. V kanonických vizitáciách sa spomína, že socha bola postavená v roku 1782 farárom Mikulášom Budínskym a ním bola aj vysvätená.

4.3. Stavebno – historický popis veci:

Trojdielny podstavec je umiestnený na trávnom povrchu, na nízkej profilovanej podeste, ktorá je spoločná pre celé súsošie. Podstavec sochy sv. Jána Nepomuckého tvorí stredný pilier kvadratického tvaru s bohatou reliéfnou výzdobou na čelnej strane, na bokoch s reliéfnou páskou ukončenou v hornej i dolnej časti volútovým ornamentom, ukončený architektonickou hlavicou. Pilierová časť podstavca je ukončená rímsovou hlavicou, v rohoch pravouhlo ukončenou, bočné steny podstavca pod hlavicou sú rozšírené do volúty. Nad rímsovou hlavicou je osadený podstavec sochy, ktorý je konkávno-konvexne tvarovaný, v hornej a dolnej časti je ohraničený. Čelná strana je dekorovaná zahĺbeným zrkadlom, ktoré je lemované rokajovým ornamentom s nápisom: „**DIVI**“. Uprostred zrkadla je sekundárne osadená železná skoba. K pilieru doliehajú po bokoch tvarované podstavce pre postavy sediacich anjelov. Ústredný pilier i podstavce sú osadené na jednoduchom sokli. Rohy piliera sú konkávne skosené.

Výzdoba čelnej strany piliera je daná prezentáciou osobného atribútu sv. Jána Nepomuckého, ktorým je ovenčený jazyk v oválnej glorirole z trojíc lúčov nerovnakej dĺžky. Gloriola je umiestnená v strede na výšku pozdĺžneho zrkadla s jednoduchým orámovaním, na hornom okraji so strapcovitým rastlinným ornamentom. Nad lúčmi je nápis: „ **Ioannis**“ a pod lúčmi je nápis: „**svperantVt**“.

Architektonická časť je vytvorená kombináciou z prírodného kameňa vápencového typu a pieskovca, podstavec má sekundárnu okrovo – bordovú premalbu.

Rozmery: V = 190 cm

Š = 50 cm

H = 48 cm

Podstavec so sochou anjela s kartušou je osadený po ľavej ruke sv. Jána Nepomuckého. Horizontálne je podstavec pod sochou anjela členený na dve časti, spodná – nižšia časť je asymetrická, konvexne vypuklá do bočnej strany (smerom k okraju súsošia), z nej vyrastá vyššia, podlhovastá časť podstavca, ktorá je takisto asymetrická, čelná stena je rovná, vonkajšia bočná je v dolnej časti konvexne vypuklá, druhá bočná stena (smerom od stredu súsošia) je naopak v dolnej

časti konkávne vykrojená. Na spodnom podstavci je rytý nápis: „**MMVI**“.

Čelná stena podstavca je dekorovaná zapusteným zrkadlom lemovaným krátkymi oblými lištami ukončenými volútami, v hornej časti zrkadla doplnenými rastlinným reliéfom. Na ploche zrkadla je rytý nápis : „...**va..MVL...la**“. Horný okraj podstavca je ukončený v šikmej línii profilovanou volútou. Na nej je umiestnená socha sediaceho anjela s kartušou. Zadná stena podstavca je akoby podopretá konkávno-konvexne tvarovanou oporou, ktorej bočné steny sú dekorované hladkými zrkadlami rovnakého tvaru (zvyšná časť povrchu kameňa je zdrsená). Podstavec sochy je štvorhranného hranolovitého tvaru s obdĺžnikovým pôdorysom (s dlhšou prednou a zadnou stranou a kratšími bočnými). Vrchná hrana je smerom dolu od centrálneho podstavca v mierne konvexno-konkávnom zvlnení diagonálne skosená. Plasticky je zvýraznená jednoduchou rímsičkou, ktorá je na pravej strane vo svojom vrchole ukončená volútou. Táto vybieha poza hranu bočnej steny podstavca po celej jeho šírke a v strede spod nej smerom hore vyrastá akantový list. Spodná hrana prednej strany podstavca je rovnako rozšírená zo strán volútami, pričom ľavá je stočená v smere dohora a dnu, pravá – stojaca – smerom dolu a dnu so zalamovaným nábehom na pravú hranu podstavca. Plocha frontálnej strany je opatrená vpadnutým zrkadlom, zvýrazneným od okraja odskočenou plastickou páskou kopírujúcou nepravidelnosti vonkajšieho obrysu podstavca. Zadná strana nie je koncipovaná ako pohľadová a je bez zdobenia. Architektonická časť je vytvorená z prírodného kameňa vápencového typu, schodisková báza z kameňa šedej farby, podstavec z kameňa žltokrovej farby.

Rozmery: V = 90 cm
 Š = 47 cm
 H = 40 cm

Podstavec so sochou anjela s kartušou a kľúčom je osadený po pravej ruke sv. Jána Nepomuckého. Podstavec sochy je štvorhranného hranolovitého tvaru s obdĺžnikovým pôdorysom (s dlhšou prednou a zadnou stranou a kratšími bočnými). Horizontálne je podstavec pod sochou anjela členený na dve časti, spodná – nižšia časť je asymetrická, konvexne vypuklá do bočnej strany (smerom k okraju súsošia), z nej vyrastá vyššia, podlhovastá časť podstavca, ktorá je takisto asymetrická, čelná stena je rovná, vonkajšia bočná je v dolnej časti konvexne vypuklá, druhá bočná stena (smerom od stredu súsošia) je naopak v dolnej časti konkávne vykrojená. Na spodnom podstavci je zo zadnej severnej strany rytý nápis: „**MMVI**“.

Plocha frontálnej strany podstavca je dekorovaná zapusteným zrkadlom lemovaným krátkymi oblými lištami ukončenými volútami, v hornej časti zrkadla doplnenými rastlinným reliéfom. Na ploche zrkadla je rytý nápis: „**Christiana Charitae**“ (sčasti nečitateľný). Horný okraj podstavca je ukončený v šikmej línii profilovanou volútou. Na nej je umiestnená socha sediaceho anjela s kartušou a kľúčom. Zadná stena podstavca je akoby podopretá konkávno-konvexne tvarovanou oporou, ktorej bočné steny sú dekorované hladkými zrkadlami rovnakého tvaru (zvyšná časť povrchu kameňa je zdrsená). Zadná strana nie je koncipovaná ako pohľadová a je bez zdobenia. Architektonická časť je vytvorená kombináciou z prírodného kameňa vápencového typu a pieskovca.

Rozmery: V = 90 cm
 Š = 50 cm
 H = 40 cm

5. STAV VECI: 3 - narušený

Technický stav podstavca je v súčasnosti v narušenom stave, čiastočne zvetraný, chýbajú časti kamennej hmoty, má sekundárne omietkové úpravy, povrch je napadnutý machom, príp. ďalšou mikroflórou a zanesený povrchovými nečistotami.

6. SÚČASNÉ VYUŽITIE:

Súsošie sv. Jána Nepomuckého plní funkciu výtvarného prvku dotvárajúceho urbanizmus obce Košeca. Už desaťročia predstavuje neodmysliteľnú súčasť urbanizmu obce. Jeho spoločenská pamiatková hodnota spočíva v jeho pokračujúcej kultovej funkcii a pretrvávajúcej úcty veriacich rímskokatolíckej konfesie v obci Košeca, zároveň aj ako objekt dotvárajúci historický charakter obce v povedomí obyvateľov obce.

7. ODÔVODNENIE NÁVRHU:

7.1. Špecifikácia pamiatkových hodnôt:

Podstavec so sochami je nositeľom historickej, spoločenskej, urbanistickej, výtvarnej a čiastočne aj architektonickej a umelecko – historickej hodnoty. Pamiatkovo chránenou sa stáva celá navrhovaná vec, všetky jej hodnoty hmotnej i nehmotnej povahy, ktorých zachovanie je splnením stanoveného cieľa, totiž záchrany kultúrneho dedičstva pre budúce generácie. Súčasťou pamiatkovej ochrany sú tiež všetky prípadné pamiatkovo hodnotné nálezy zistené v hmote objektu, či pod úrovňou terénu, alebo objavené metódami pamiatkového výskumu.

HISTORICKÁ A SPOLOČENSKÁ PAMIATKOVÁ HODNOTA:

Podstavec pod sochou sv. Jána Nepomuckého s anjelmi pochádza z rovnakého obdobia ako sochy – z r. 1782. O postavení diela v danom roku a vysvätení farárom Mikulášom Budínskym svedčia zápisy v kanonických vizitáciách. Historickú hodnotu podstavca zvyšujú ryté nápisy obsahujúce chronostikon (aj napriek ich neúplnosti). Podstavec so sochami svojim charakterom zvyrazňuje historické centrum obce spolu s rímskokatolíckym Kostolom Nanebovzatia Panny Márie a vstupnou bránou do starého cintorína.

VÝTVARNÁ, ARCHITEKTONICKÁ A UMELECKO-REMESELNÁ PAMIATKOVÁ HODNOTA:

Architektonická časť diela – podstavec, je kvalitnou umelecko–remeselnou prácou sochára. Svojou výzdobou, spracovaním, použitím tvaroslovia a reliéfnymi vyobrazeniami disponuje aj výtvarnou hodnotou a má ikonografickú výpovednú hodnotu. Podstavec možno považovať za kvalitný zachovaný príklad exteriérového barokového kameňosochárstva v danom regióne.

URBANISTICKÁ PAMIATKOVÁ HODNOTA:

Podstavec so sochami spolu s rímskokatolíckym Kostolom Nanebovzatia Panny Márie a vstupnou bránou do starého cintorína tvorí zaujímavý krajínovotvorný prvok a dotvára historický urbanizmus centra obce Košeca.

7.1.1. Architektonické a výtvarné prvky:

Kompozičné a proporčné riešenie podstavca, celá kamenná hmota formovaná mäkkým sochárskym rukopisom, profilácia sokla, rímsovej hlavice aj podesty podstavca. Reliéfne pásky, volúty, zrkadlá, rokajové ornamenty, ryté nápisy. Reliéfy glorioly a ovenčeného jazyka, florálnych motívov.

7.1.2. Remeselné detaily: ---

7.1.3. Evidované HKP: ---

7.1.4. Neevidované hnutelné veci: ---

7.1.5. Technické riešenia: ---

7.1.6. Archeológia: Vid' krycí list.

7.1.7. História: ---

7.2. Zhodnotenie významu:

Podstavec je súčasťou výtvarného diela a spolu so sochami tvorí celok. Má nielen praktický význam ako základňa sôch, ale je kvalitným výtvarne spracovaným kamenosochárskym umeleckým dielom. Doplnený je reliéfnou výzdobou a nápismi s chronostikonom. Svojím vertikálnym a horizontálnym členením a vyváženými proporciami jednotlivých častí, ako aj celkovou veľkosťou vo vzťahu k sochám, predovšetkým k soche sv. Jána Nepomuckého, umocňuje jej dominantnosť.

8. NÁVRH OPATRENÍ:

V prípade vyhlásenia objektu za národnú kultúrnu pamiatku bude pamiatka zapísaná do Ústredného zoznamu pamiatkového fondu SR. Na pamiatku sa bude vzťahovať zákon o ochrane pamiatkového fondu, ktorý rieši problematiku ochrany, využitia, zmien a úprav národnej kultúrnej pamiatky. Pre zachovanie historických hodnôt predmetu je potrebné zachovanie všetkých pôvodných technických prvkov v ich pôvodnom materiáli, technickom riešení, remeselnom vyhotovení a výtvarnom výraze.

9. LITERATÚRA:

Vid' krycí list.

10. DOKUMENTÁCIA: Vid' krycí list.

11. FOTODOKUMENTÁCIA: Uložená v archíve Krajského pamiatkového úradu Trenčín. Foto : Ivan Radimák, č. negatívov : IMG2237, IMG2235, IMG2238. IMG2279, IMG2283, IMG2271, IMG2276, IMG2255, IMG2256, IMG2262, IMG2266, IMG2270.

12. MENO SPRACOVATEĽA: Mgr. Mária Ružďňová, Krajský pamiatkový úrad Trenčín

Dátum spracovania: august 2020

Úprava: Mgr. Michaela Vargicová, Pamiatkový úrad SR, Bratislava, máj 2023

Fotodokumentácia: Obec Košeca, súsošie sv. Jána Nepomuckého



IMG2235 zadná severná strana podstavca



IMG2238 detail podstavca



IMG2279 čelný pohľad na podstavec a anjela s kartušou



IMG2283 čelný pohľad na podstavec s nápisom



IMG2271 zadný pohľad na podstavec



IMG2276 bočný pohľad na podstavec



IMG2255 čelný pohľad na podstavec a anjela s kartušou a kľúčom



IMG2256 detail podstavca s nápisom



IMG2262 bočný pohľad na podstavec



IMG2270 zadný pohľad na podstavec



IMG2266 detail podstavca s nápisom

1. NÁZOV OBJEKTU:

1.1. Bližšie určenie:

1. 2. Zaužívaný názov:

/2 – SOCHA

sv. Ján Nepomucký

socha sv. Jána Nepomuckého na podstavci

2. IDENTIFIKAČNÝ A ADRESNÝ ÚDAJ:

2.1 Mesto/obec:

KOŠECA

2.2 Okres, kraj:

Ilava, Trenčiansky

2.3 Katastrálne územie:

Košeca

2.4 Časť obce:

-

2.5 Ulica / Námestie:

Hlavná ul.

2.6 Orientačné číslo:

-

2.7 Súpisné číslo:

-

2.8 Stará adresa:

-

2.9 Staré číslo:

-

2.10 Určenie adresy popisom:

uprostred obce pri Podhradskom potoku

2.11 Parcelné číslo:

socha na podstavci nie je geodeticky zameraná, nemá vlastné samostatné parcelné číslo, nachádza sa na parcele KN – E 120/4, KN-C 98/1

2.12 Súčasť pamiatkového územia: nie



IMG2242 čelný pohľad na sochu sv. Jána Nepomuckého

3. VLASTNÍK:

3.1. Meno fyzickej osoby alebo celý názov právnickej osoby:

Vlastník parcely KN–E 120/4 podľa LV č. 3447 je Obec Košeca, IČO: 317390.

K parcele KN-C 98/1 nie je založený list vlastníctva.

3.2 Adresa vlastníka: Obec Košeca, Hlavná 36/100, 018 64 Košeca

3.3. Správca, užívateľ – adresa: ---

4. POPIS VECI:

4.1. Situovanie:

Súsošie sv. Jána Nepomuckého a anjelov stojí na trávnom povrchu uprostred obce Košeca pri Podhradskom potoku, neďaleko hlavnej cesty vedúcej do lavy. Je prístupné po schodoch, ktoré vedú z chodníka. V blízkosti súsošia sa nachádza bohato rozvetvený listnatý strom. Súsošie je orientované na juh. Na západ od sochy je vstupná brána do starého cintorína a areál rímskokatolíckeho kostola Nanebovzatia Panny Márie, ktoré sú nehnuteľnými národnými kultúrnymi pamiatkami.

4.2. Stavebno – historický vývoj veci:

Presné údaje o vzniku a objednávateľovi súsošia sv. Jána Nepomuckého v Košeci neuvádzajú žiadne archívne dokumenty obce. V kanonických vizitáciách sa spomína, že socha bola postavená v roku 1782 farárom Mikulášom Budínskym a ním bola aj vysvätená.

4.3. Stavebno – historický popis veci:

Rozmery: V = 170 cm

Š = 50 cm

H = 35 cm

Pieskovcová socha sv. Jána Nepomuckého predstavuje kvalitný príklad barokového exteriérového kamenosochárstva. Jej priestorová modelácia a sochárske spracovanie detailov prezrádzajú, že je určená pre pohľadové vnímanie spredu, en face. Samotná socha svätca je osadená na vlastnom nízkom jednoduchom podstavci štvorcového pôdorysu.

Socha je zobrazená tradičným ikonografickým spôsobom zobrazovania tohto svätca v období baroka. Je odetá v cirkevnom odeve svätcov - charakteristický odev českého (generálneho vikára) kanonika pozostávajúci z troch základných častí. Spodná klerika – dlhý po členky siahajúci odev, je vpredu zapínaný radom gombíkov. Rocheta, po kolena siahajúce liturgické rúcho, je zdobená na rukávoch a spodnom okraji krajkou v podobe vyhlbených jamiek, doplnená motívom štylizovaných ľalií a kvetov so štyrmi lupeňmi. Na rochete má socha oblečený kožušinový plášť, nazývaný almúcia, s naznačením materiálu kožušiny mäkkou modeláciou (v prednej časti je hmota čiastočne zvetraná). Na hlave má socha biret. Zadná strana sochy je modelovaná plošne. Socha je mierne esovito prehnutá. Stojí v kontraposte s váhou tela prenesenou na pravú nohu. Ľavá noha je zohnutá v kolene, ktoré vystupuje do popredia s chodidlom posunutým mierne smerom dozadu. Obe ruky podpierajú nesený krucifix opretý o hrud', spolu s palmou – symbolizujúcou martýrsku smrť. Ramená sochy sú v kontrapozícii s bedrami, pričom ľavé rameno je vyššie. Ramená sú zakryté almúciou, ktorá sa láme pri zhyboch rúk a voľne padá dolu. Hlava je potočená doľava s pohľadom upretým smerom dolu. Výraz tváre je bez zobrazenia emócie. Socha má na hlave štvorcípy biret, spod ktorého jej vychádzajú pramene vlasov, siahajúce po plecía. V zadnej časti hlavy sochy je osadená kovová svätožiara (železo) s piatimi osemcípimi hviezdami, uvoľnená – spadnutá pod ľavé plece (v ikonografii sv. Jána Nepomuckého je jedným z jeho charakteristických atribútov gloriola

s 5 hviezdami). V súčasnosti je svätožiara poškodená, uvoľnená a padá voľne zo zadnej strany sochy.

5. STAV VECI: 3 - narušený

Technický stav sochy sv. Jána Nepomuckého je v súčasnosti v narušenom stave, socha je čiastočne zvetraná, chýbajú časti kamennej hmoty, má sekundárne omietkové úpravy, povrch je napadnutý machom, príp. ďalšou mikroflórou a zanesený povrchovými nečistotami. Svätožiara sochy sv. Jána Nepomuckého je poškodená, uvoľnená, padá dozadu za sochu.

6. SÚČASNÉ VYUŽITIE:

Súsošie sv. Jána Nepomuckého plní funkciu výtvarného prvku dotvárajúceho urbanizmus obce Košeca. Už desaťročia predstavuje neodmysliteľnú súčasť urbanizmu obce. Jeho spoločenská pamiatková hodnota spočíva v jeho pokračujúcej kultovej funkcii a pretrvávajúcej úcty veriacich rímskokatolíckej konfesie v obci Košeca, zároveň aj ako objekt dotvárajúci historický charakter obce v povedomí obyvateľov obce.

7. ODÔVODNENIE NÁVRHU:

7.1. Špecifikácia pamiatkových hodnôt:

Socha sv. Jána Nepomuckého je nositeľom historickej, spoločenskej, urbanistickej, výtvarnej a umelecko – remeselnej pamiatkovej hodnoty. Pamiatkovo chránenou sa stáva celá navrhovaná vec, všetky jej hodnoty hmotnej i nehmotnej povahy, ktorých zachovanie je splnením stanoveného cieľa, totiž záchrany kultúrneho dedičstva pre budúce generácie. Súčasťou pamiatkovej ochrany sú tiež všetky prípadné pamiatkovo hodnotné nálezy zistené v hmote objektu, či pod úrovňou terénu, alebo objavené metódami pamiatkového výskumu.

HISTORICKÁ PAMIATKOVÁ HODNOTA:

Socha sv. Jána Nepomuckého v Košeci je charakteristickým typom kamenných exteriérových diel barokového sochárstva v danom regióne. Vzniklo v duchu prežívajúcej barokovej tradície tohto druhu sakrálnych diel, viazaných na kult obľúbeného svätca. Po stránke ikonograficko-historickej je postavenie sochy v r. 1782 jedným z dokladov aktuálneho kultu svätca po jeho svätorečení (v roku 1729) v oblastiach so silnou rekatolizačnou politikou. Svojim charakterom zvyrazňuje historické centrum obce spolu s rímskokatolíckym Kostolom Nanebovzatia Panny Márie a vstupnou bránou do starého cintorína.

SPOLOČENSKÁ PAMIATKOVÁ HODNOTA:

Socha sv. Jána Nepomuckého plní dodnes svoju kultovú funkciu, pretrváva v úcte veriacich rímskokatolíckej konfesie v Košeci a zároveň je ako súčasť historického charakteru obce vžitá v povedomí obyvateľov Košece.

VÝTVARNÁ A UMELECKO-REMESELNÁ PAMIATKOVÁ HODNOTA:

Socha sv. Jána Nepomuckého na podstavci predstavuje tradičné ikonografické zobrazenie obľúbeného svätca - patróna pred povodňami a suchom, ako aj ochrancu viery pred svetskou mocou a ochrancu dobrého mena. Postava má čitateľné atribúty – typický odev kanonika: kleriku s úzkymi rukávmi a stojačikom okolo krku, rochetu s ozdobným spodným lemom, almuciu a biret. Použitý repertoár výtvarných foriem - zachytený postoj, plastická modelácia objemov, priestorovosť, zvládnutie anatómie, zachytenie pohybu a výrazu tváre, rovnako tak zmysel pre detail v stvárnení materiálových textúr sú dôkazom umeleckej kvality diela, ktoré vytvoril školený sochár. Sochu možno považovať za kvalitný zachovaný príklad exteriérového barokového kameňosochárstva v danom regióne.

URBANISTICKÁ PAMIATKOVÁ HODNOTA:

Socha sv. Jána Nepomuckého spolu s rímskokatolíckym Kostolom Nanebovzatia Panny Márie a vstupnou bránou do starého cintorína tvorí zaujímavý krajínovotvorný prvok a dotvára historický urbanizmus centra obce Košeca.

7.1.1. Architektonické a výtvarné prvky:

Kompozičné a proporčné riešenie sochy, celá kamenná hmota formovaná mäkkým sochárskym rukopisom, štruktúra opracovania kameňa vyjadrujúca rôzne druhy materiálu odevu.

7.1.2. Remeselné detaily: svätožiara

7.1.3. Evidované HKP: ---

7.1.4. Neevidované hnutelné veci: ---

7.1.5. Technické riešenia: ---

7.1.6. Archeológia: Vid' krycí list.

7.1.7. História: Vid' krycí list.

7.2. Zhodnotenie významu:

Socha sv. Jána Nepomuckého v Košeci je charakteristickým typom kamenných exteriérových sôch barokového sochárstva v danom regióne. Vznikla v duchu prežívajúcej barokovej tradície tohto druhu sakrálnych diel, viazaných na kult obľúbeného svätca. Po stránke ikonograficko-historickej je postavenie sochy v r. 1782 jedným z dokladov aktuálneho kultu svätca po jeho svätorečení (v roku 1729) v oblastiach so silnou rekatolizačnou politikou. Svojim charakterom zvyrazňuje historické centrum obce Košeca.

Celkové umelecké stvárnenie sochy, kompozičné riešenie, modelácia tvarov, zachytenie výrazu tváre, stvárnenie pohybu, odevu s rôznymi materiálovými štruktúrami povrchu a jednotlivých atribútov charakterizujú toto dielo ako kvalitnú kameňosochársku prácu. Socha sv. Jána Nepomuckého plní dodnes spoločenskú kultovú funkciu a je vžitá v povedomí obyvateľov Košece. Reprezentuje typický príklad tohto ikonografického zobrazenia svätca, patróna pred povodňami a suchom, ako aj ochrancu viery pred svetskou mocou a ochrancu dobrého mena. Uctievanie tohto obľúbeného, pôvodne českého svätca sa rozšírilo v celej strednej Európe najmä v závere 17. a počas 18. storočia. Vyobrazenia tohto typu exteriérovej kamennej sochy sprevádzanej dvoma postavami anjelov sú zastúpené v rámci celého regiónu a ich sochárska realizácia je dokladom zväčša lokálneho výtvarného prejavu. Socha sv. Jána Nepomuckého umiestnená uprostred obce pri Podhradskom potoku predstavuje kvalitnú kameňosochársku prácu druhej polovice 18. storočia, ktorej vyvážená kompozícia, proporcie a plastická modelácia tvarov dokazujú, že ju vytvoril školený sochár regionálneho významu.

8. NÁVRH OPATRENÍ:

V prípade vyhlásenia objektu za národnú kultúrnu pamiatku bude pamiatka zapísaná do Ústredného zoznamu pamiatkového fondu SR. Na pamiatku sa bude vzťahovať zákon o ochrane pamiatkového fondu, ktorý rieši problematiku ochrany, využitia, zmien a úprav národnej kultúrnej pamiatky. Pre zachovanie historických hodnôt predmetu je potrebné zachovanie všetkých pôvodných technických prvkov v ich pôvodnom materiáli, technickom riešení, remeselnom vyhotovení a výtvarnom výraze.

9. LITERATÚRA:

Vid' krycí list.

10. DOKUMENTÁCIA: Vid' krycí list.

11. FOTODOKUMENTÁCIA: Uložená v archíve Krajského pamiatkového úradu Trenčín. Foto : Ivan Radimák, č. negatívov : IMG2242, IMG2247, IMG2249, IMG2250.

12. MENO SPRACOVATEĽA: Mgr. Mária Ružďňová, Krajský pamiatkový úrad Trenčín

Dátum spracovania: august 2020

Úprava: Mgr. Michaela Vargicová, Pamiatkový úrad SR, Bratislava, máj 2023

Fotodokumentácia: Obec Košeca, súsošie sv. Jána Nepomuckého



IMG2250 zadný pohľad na sochu



IMG2249 bočný východný pohľad na sochu

Fotodokumentácia: Obec Košeca, súsošie sv. Jána Nepomuckého



IMG2247 bočný západný pohľad na sochu

1. NÁZOV OBJEKTU:

/3 – SOCHA

1.1. Bližšie určenie:

anjel

1. 2. Zaužívaný názov:

socha anjela s kartušou

2. IDENTIFIKAČNÝ A ADRESNÝ ÚDAJ:

2.1 Mesto/obec:

KOŠECA

2.2 Okres, kraj:

Ilava, Trenčiansky

2.3 Katastrálne územie:

Košeca

2.4 Časť obce:

-

2.5 Ulica / Námestie:

Hlavná ul.

2.6 Orientačné číslo:

-

2.7 Súpisné číslo:

-

2.8 Stará adresa:

-

2.9 Staré číslo:

-

2.10 Určenie adresy popisom:

uprostred obce pri Podhradskom potoku

2.11 Parcelné číslo:

socha na podstavci nie je geodeticky zameraná, nemá vlastné samostatné parcelné číslo, nachádza sa na parcele KN – E 120/4, KN-C 98/1

2.12 Súčasť pamiatkového územia: nie



IMG2280 čelný detail anjela s kartušou

3. VLASTNÍK:

3.1. Meno fyzickej osoby alebo celý názov právnickej osoby:

Vlastník parcely KN-E 120/4 podľa LV č. 3447 je Obec Košeca, IČO: 317390.

K parcele KN-C 98/1 nie je založený list vlastníctva.

3.2 Adresa vlastníka: Obec Košeca, Hlavná 36/100, 018 64 Košeca

3.3. Správca, užívateľ – adresa: ---

4. POPIS VECI:

4.1. Situovanie:

Súsošie sv. Jána Nepomuckého a anjelov stojí na trávnom povrchu uprostred obce Košeca pri Podhradskom potoku, neďaleko hlavnej cesty vedúcej do lavy. Je prístupné po schodoch, ktoré vedú z chodníka. V blízkosti súsošia sa nachádza bohato rozvetvený listnatý strom. Súsošie je orientované na juh. Na západ od sochy je vstupná brána do starého cintorína a areál rímskokatolíckeho kostola Nanebovzatia Panny Márie, ktoré sú nehnuteľnými národnými kultúrnymi pamiatkami.

4.2. Stavebno – historický vývoj veci:

Presné údaje o vzniku a objednávateľovi súsošia sv. Jána Nepomuckého v Košeci neuvádzajú žiadne archívne dokumenty obce. V kanonických vizitáciách sa spomína, že socha bola postavená v roku 1782 farárom Mikulášom Budínskym a ním bola aj vysvätená.

4.3. Stavebno – historický popis veci:

Rozmery: V = 60 cm

Š = 47 cm

H = 25 cm

Pieskovcová socha anjela s kartušou je osadená po ľavej ruke sv. Jána Nepomuckého na nižšom podstavci a je pendantom sochy anjela s kartušou a kľúčom. Ikonograficky a kompozične korešponduje s ústrednou sochou sv. Jána Nepomuckého. Podaná je v sediacej pozícii na vrchnej skosenej časti podstavca s volútou, s ľavou nohou podopierajúcou váhu sediaceho tela s pravou voľne visiacaou. Os tela je mierne posunutá smerom doľava, s vytočením ramien do pravej strany. Spodná časť tela je vytočená do opačnej strany. Lono a bedrá anjela sú zakryté drapériou, ktorá padá ponad ľavé stehno dozadu. Ľavá ruka sochy je mierne ohnutá v lakti pridržajúc kartušu, opretú o podstavec a pravé stehno. Pravou rukou zohnutou v lakti sa opiera o podstavec, pričom prstami smerujúcimi ku perám si jemne podopiera bradu. Na chrbte v oblasti lopatiek má roztvorené krídelká. Hlava s krátkymi kučeravými vlasmi je otočená doprava a tiež mierne smerom hore. Výraz tváre je jemný, s úsmevom na perách.

5. STAV VECI: 3 - narušený

Technický stav sochy anjela je v súčasnosti v narušenom stave, socha je čiastočne zvetraná, chýbajú časti kamennej hmoty, má sekundárne omietkové úpravy, povrch je napadnutý machom, príp. ďalšou mikrofórou a zanesený povrchovými nečistotami.

6. SÚČASNÉ VYUŽITIE:

Súsošie sv. Jána Nepomuckého plní funkciu výtvarného prvku dotvárajúceho urbanizmus obce Košeca. Už desaťročia predstavuje neodmysliteľnú súčasť urbanizmu obce. Jeho spoločenská pamiatková hodnota spočíva v jeho pokračujúcej kultovej funkcii a pretrvávajúcej úcty veriacich

rímskokatolíckej konfesie v obci Košeca, zároveň aj ako objekt dotvárajúci historický charakter obce v povedomí obyvateľov obce.

7. ODÔVODNENIE NÁVRHU:

7.1. Špecifikácia pamiatkových hodnôt:

Socha anjela je nositeľom historickej, spoločenskej, urbanistickej, výtvarnej a umelecko – remeselnej pamiatkovej hodnoty. Pamiatkovo chránenou sa stáva celá navrhovaná vec, všetky jej hodnoty hmotnej i nehmotnej povahy, ktorých zachovanie je splnením stanoveného cieľa, totiž záchrany kultúrneho dedičstva pre budúce generácie. Súčasťou pamiatkovej ochrany sú tiež všetky prípadné pamiatkovo hodnotné nálezy zistené v hmote objektu, či pod úrovňou terénu, alebo objavené metódami pamiatkového výskumu.

HISTORICKÁ A SPOLOČENSKÁ PAMIATKOVÁ HODNOTA:

Socha anjela je súčasťou väčšieho celku a pochádza z rovnakého obdobia ako sochy sv. Jána Nepomuckého – z r. 1782. O postavení diela v danom roku a vysvätení farárom Mikulášom Budínskym svedčia zápisy v kanonických vizitáciách. Baroková socha svojim charakterom zvýrazňuje historické centrum obce spolu s rímskokatolíckym Kostolom Nanebovzatia Panny Márie a vstupnou bránou do starého cintorína.

VÝTVARNÁ A UMELECKO-REMESELNÁ PAMIATKOVÁ HODNOTA:

Kvalitne prevedená plnoplastická socha anjela kompozične dotvára sochársky celok a zvyšuje jeho estetické a emocionálne pôsobenie. Zachytenie pohybu a výrazu tváre, rovnako tak zmysel pre detail, sú dôkazom umeleckej kvality diela.

URBANISTICKÁ PAMIATKOVÁ HODNOTA:

Anjel ako súčasť väčšieho sochárskeho celku spolu s rímskokatolíckym Kostolom Nanebovzatia Panny Márie a vstupnou bránou do starého cintorína tvorí zaujímavý krajnotvorný prvok a dotvára historický urbanizmus centra obce Košeca.

7.1.1. Architektonické a výtvarné prvky:

Kompozičné a proporčné riešenie sochy, celá kamenná hmota formovaná mäkkým sochárskym rukopisom, štruktúra opracovania kameňa vyjadrujúca rôzne druhy materiálu, kartuša.

7.1.2. Remeselné detaily: ---

7.1.3. Evidované HKP: ---

7.1.4. Neevidované hnutelné veci: ---

7.1.5. Technické riešenia: ---

7.1.6. Archeológia: Vid' krycí list.

7.1.7. História: ---

7.2. Zhodnotenie významu:

Socha anjela je neoddeliteľnou a pôvodnou súčasťou výtvarného sochárskeho diela a umocňuje jeho výtvarnú a estetickú kvalitu. Spolu so svojím pendantom na druhej strane podstavca kompozične dotvárajú sochársky celok, ktorého ústrednou postavou je socha sv. Jána Nepomuckého.

8. NÁVRH OPATRENÍ:

V prípade vyhlásenia objektu za národnú kultúrnu pamiatku bude pamiatka zapísaná do Ústredného zoznamu pamiatkového fondu SR. Na pamiatku sa bude vzťahovať zákon o ochrane pamiatkového fondu, ktorý rieši problematiku ochrany, využitia, zmien a úprav národnej kultúrnej

pamiatky. Pre zachovanie historických hodnôt predmetu je potrebné zachovanie všetkých pôvodných technických prvkov v ich pôvodnom materiáli, technickom riešení, remeselnom vyhotovení a výtvarnom výraze.

9. LITERATÚRA:

Vid' krycí list.

10. DOKUMENTÁCIA: Vid' krycí list.

11. FOTODOKUMENTÁCIA: Uložená v archíve Krajského pamiatkového úradu Trenčín. Foto : Ivan Radimák, č. negatívov : IMG2273, IMG2275, IMG22810, IMG2281.

12. MENO SPRACOVATEĽA: Mgr. Mária Ružďňová, Krajský pamiatkový úrad Trenčín

Dátum spracovania: august 2020

Úprava: Mgr. Michaela Vargicová, Pamiatkový úrad SR, Bratislava, máj 2023

Fotodokumentácia: Obec Košeca, súsošie sv. Jána Nepomuckého



IMG2273 zadný pohľad na anjela s kartušou



IMG2281 detail anjela s kartušou

1. NÁZOV OBJEKTU:

1.1. Bližšie určenie:

1. 2. Zaužívaný názov:

/4 – SOCHA

anjel

socha anjela s kartušou a kľúčom

2. IDENTIFIKAČNÝ A ADRESNÝ ÚDAJ:

2.1 Mesto/obec:

KOŠECA

2.2 Okres, kraj:

Ilava, Trenčiansky

2.3 Katastrálne územie:

Košeca

2.4 Časť obce:

-

2.5 Ulica / Námestie:

Hlavná ul.

2.6 Orientačné číslo:

-

2.7 Súpisné číslo:

-

2.8 Stará adresa:

-

2.9 Staré číslo:

-

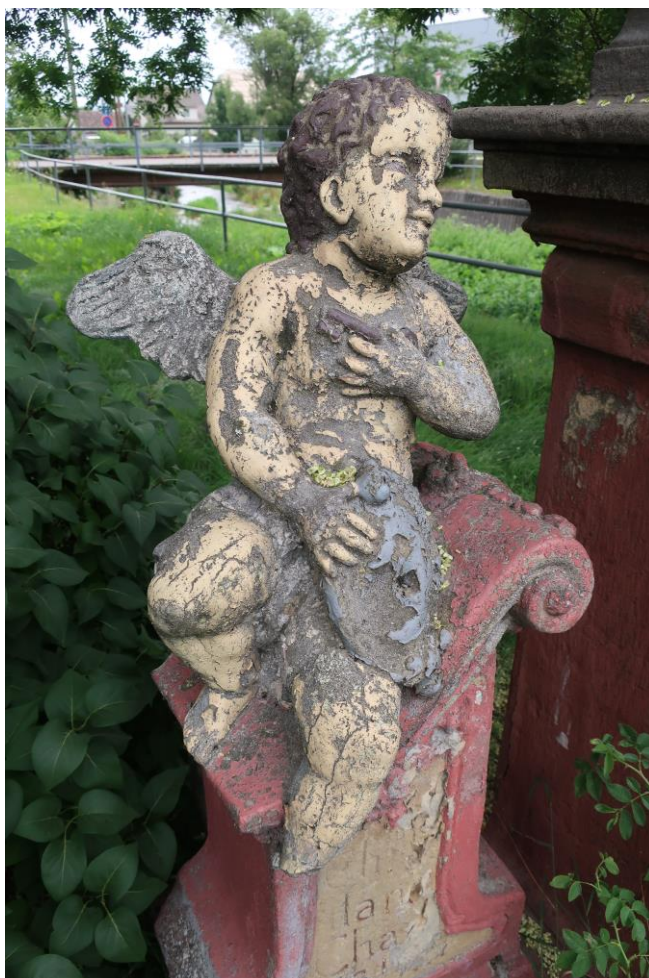
2.10 Určenie adresy popisom:

uprostred obce pri Podhradskom potoku

2.11 Parcelné číslo:

socha na podstavci nie je geodeticky zameraná, nemá vlastné samostatné parcelné číslo, nachádza sa na parcele KN – E 120/4, KN-C 98/1

2.12 Súčasť pamiatkového územia: nie



IMG2258 čelný pohľad na sochu anjela s kartušou a kľúčom

3. VLASTNÍK:

3.1. Meno fyzickej osoby alebo celý názov právnickej osoby:

Vlastník parcely KN-E 120/4 podľa LV č. 3447 je Obec Košeca, IČO: 317390.

K parcele KN-C 98/1 nie je založený list vlastníctva.

3.2 Adresa vlastníka: Obec Košeca, Hlavná 36/100, 018 64 Košeca

3.3. Správca, užívateľ – adresa: ---

4. POPIS VECI:

4.1. Situovanie:

Súsošie sv. Jána Nepomuckého a anjelov stojí na trávnom povrchu uprostred obce Košeca pri Podhradskom potoku, neďaleko hlavnej cesty vedúcej do lavy. Je prístupné po schodoch, ktoré vedú z chodníka. V blízkosti súsošia sa nachádza bohato rozvetvený listnatý strom. Súsošie je orientované na juh. Na západ od sochy je vstupná brána do starého cintorína a areál rímskokatolíckeho kostola Nanebovzatia Panny Márie, ktoré sú nehnuteľnými národnými kultúrnymi pamiatkami.

4.2. Stavebno – historický vývoj veci:

Presné údaje o vzniku a objednávateľovi súsošia sv. Jána Nepomuckého v Košeci neuvádzajú žiadne archívne dokumenty obce. V kanonických vizitáciách sa spomína, že socha bola postavená v roku 1782 farárom Mikulášom Budínskym a ním bola aj vysvätená.

4.3. Stavebno – historický popis veci:

Rozmery: V = 60 cm

Š = 47 cm

H = 25 cm

Pieskovcová socha anjela s kartušou a kľúčom je osadená po pravej ruke sochy sv. Jána Nepomuckého a je pendantom sochy anjela s kartušou. Ikonograficky a kompozične korešponduje s ústrednou sochou sv. Jána Nepomuckého. Podstavec spolu so sochou a jeho vzhľad je zrkadlovo identický so vzhľadom podstavca na ľavej strane súsošia. Jej pravá noha je zohnutá v kolene a podopiera sediaceho anjela. Taktiež ľavá noha je ohnutá v kolene a visí diagonálne dolu z podstavca (v súčasnosti chýba celé chodidlo). Os sochy je mierne naklonená doľava. Lono a bedrá anjela sú zakryté drapériou, ktorá voľne padá pomedzi nožičky k podstavcu a ponad pravé stehno dozadu. Modelácia je v zadnej časti sochy iba náznaková, v prednej časti mierne schematizovaná. Ľavá ruka je ohnutá v lakti, dľaňou sa dotýka hrude, v ktorej zviaza kľúč. Pravá ruka sochy ohnutá v lakti voľne splýva po strane stehna, v ruke drží kartušu položenú na pravej nohe. Ramená anjela sú v kontraposte. Na chrbte v oblasti lopatiek má roztvorené krídelká. Hlava je naklonená doľava a tiež smerom hore. Výraz tváre je pokojný a jemný. Oči sú nesúmerne, položené v rôznych výškach vzhľadom na os tváre.

5. STAV VECI: 3 - narušený

Technický stav sochy anjela je v súčasnosti v narušenom stave, socha je čiastočne zvetraná, chýbajú časti kamennej hmoty, má sekundárne omietkové úpravy, povrch je napadnutý machom, príp. ďalšou mikroflórou a zanesený povrchovými nečistotami.

6. SÚČASNÉ VYUŽITIE:

Súsošie sv. Jána Nepomuckého plní funkciu výtvarného prvku dotvárajúceho urbanizmus obce Košeca. Už desaťročia predstavuje neodmysliteľnú súčasť urbanizmu obce. Jeho spoločenská pamiatková hodnota spočíva v jeho pokračujúcej kultovej funkcii a pretrvávajúcej úcty veriacich

rímskokatolíckej konfesie v obci Košeca, zároveň aj ako objekt dotvárajúci historický charakter obce v povedomí obyvateľov obce.

7. ODÔVODNENIE NÁVRHU:

7.1. Špecifikácia pamiatkových hodnôt:

Socha anjela je nositeľom historickej, spoločenskej, urbanistickej, výtvarnej a umelecko – remeselnej pamiatkovej hodnoty. Pamiatkovo chránenou sa stáva celá navrhovaná vec, všetky jej hodnoty hmotnej i nehmotnej povahy, ktorých zachovanie je splnením stanoveného cieľa, totiž záchrany kultúrneho dedičstva pre budúce generácie. Súčasťou pamiatkovej ochrany sú tiež všetky prípadné pamiatkovo hodnotné nálezy zistené v hmote objektu, či pod úrovňou terénu, alebo objavené metódami pamiatkového výskumu.

HISTORICKÁ A SPOLOČENSKÁ PAMIATKOVÁ HODNOTA:

Socha anjela je súčasťou väčšieho celku a pochádza z rovnakého obdobia ako sochy sv. Jána Nepomuckého – z r. 1782. O postavení diela v danom roku a vysvätení farárom Mikulášom Budínskym svedčia zápisy v kanonických vizitáciách. Baroková socha svojim charakterom zvyrazňuje historické centrum obce spolu s rímskokatolíckym Kostolom Nanebovzatia Panny Márie a vstupnou bránou do starého cintorína.

VÝTVARNÁ A UMELECKO-REMESELNÁ PAMIATKOVÁ HODNOTA:

Kvalitne prevedená plnoplastická socha anjela kompozične dotvára sochársky celok a zvyšuje jeho estetické a emocionálne pôsobenie. Zachytenie pohybu a výrazu tváre, rovnako tak zmysel pre detail, sú dôkazom umeleckej kvality diela.

URBANISTICKÁ PAMIATKOVÁ HODNOTA:

Anjel ako súčasť väčšieho sochárskeho celku spolu s rímskokatolíckym Kostolom Nanebovzatia Panny Márie a vstupnou bránou do starého cintorína tvorí zaujímavý krajnotvorný prvok a dotvára historický urbanizmus centra obce Košeca.

7.1.1. Architektonické a výtvarné prvky:

Kompozičné a proporčné riešenie sochy, celá kamenná hmota formovaná mäkkým sochárskym rukopisom, štruktúra opracovania kameňa vyjadrujúca rôzne druhy materiálu, kartuša s reliéfom.

7.1.2. Remeselné detaily: ---

7.1.3. Evidované HKP: ---

7.1.4. Neevidované hnutelné veci: ---

7.1.5. Technické riešenia: ---

7.1.6. Archeológia: Vid' krycí list.

7.1.7. História: ---

7.2. Zhodnotenie významu:

Socha anjela je neoddeliteľnou a pôvodnou súčasťou výtvarného sochárskeho diela a umocňuje jeho výtvarnú a estetickú kvalitu. Spolu so svojím pendantom na druhej strane podstavca kompozične dotvárajú sochársky celok, ktorého ústrednou postavou je socha sv. Jána Nepomuckého.

8. NÁVRH OPATRENÍ:

V prípade vyhlásenia objektu za národnú kultúrnu pamiatku bude pamiatka zapísaná do Ústredného zoznamu pamiatkového fondu SR. Na pamiatku sa bude vzťahovať zákon o ochrane pamiatkového fondu, ktorý rieši problematiku ochrany, využitia, zmien a úprav národnej kultúrnej

pamiatky. Pre zachovanie historických hodnôt predmetu je potrebné zachovanie všetkých pôvodných technických prvkov v ich pôvodnom materiáli, technickom riešení, remeselnom vyhotovení a výtvarnom výraze.

9. LITERATÚRA:

Vid' krycí list.

10. DOKUMENTÁCIA: Vid' krycí list.

11. FOTODOKUMENTÁCIA: Uložená v archíve Krajského pamiatkového úradu Trenčín. Foto: Ivan Radimák, č. negatívov : IMG2258, IMG2259, IMG2263, IMG2268.

12. MENO SPRACOVATEĽA: Mgr. Mária Ružďňová, Krajský pamiatkový úrad Trenčín

Dátum spracovania: august 2020

Úprava: Mgr. Michaela Vargicová, Pamiatkový úrad SR, Bratislava, máj 2023

Fotodokumentácia: Obec Košeca, súsošie sv. Jána Nepomuckého



IMG2259 detail anjela s kartušou a kľúčom



IMG2263 bočný pohľad na anjela s kartušou a zámkom

Fotodokumentácia: Obec Košeca, súsošie sv. Jána Nepomuckého



IMG2268 zadná strana anjela s kartušou a kľúčom